



Groupement Hospitalier de Territoire de L'Estuaire de la Seine
Ensemble pour un égal accès aux soins de la population du territoire

Sommaire

Projets communs GHT

- ▶ Interview de Vincent Regnault - Directeur de la Direction du Numérique en Santé : Des projets qui aboutissent pour les professionnels du GHT
- ▶ Quelques Chiffres Clés du GHT
- ▶ Les consultations avancées du GHT
- ▶ La Gazette des marchés du GHT

P2

Actualités des établissements membres

GROUPE HOSPITALIER DU HAVRE

- Gain de chance pour les patients victimes d'un AVC : création d'une Equipe mobile de thrombolyse au GHH
- Remplacement du TEP SCAN – Service de Médecine Nucléaire du GHH

P4

P4

CENTRE HOSPITALIER INTERCOMMUNAL DU PAYS DES HAUTES FALAISES

- Nouveauté en Maternité : une salle Nature
- Mise en place d'un dispositif de vidéoprotection

P5

CENTRE HOSPITALIER INTERCOMMUNAL CAUX VALLEE DE SEINE (CHI-CVS)

- Présentation de « Chapeline », projet ronronthérapie de l'EHPAD Rosenberg de Lillebonne.

P6

CENTRE HOSPITALIER DE LA RISLE

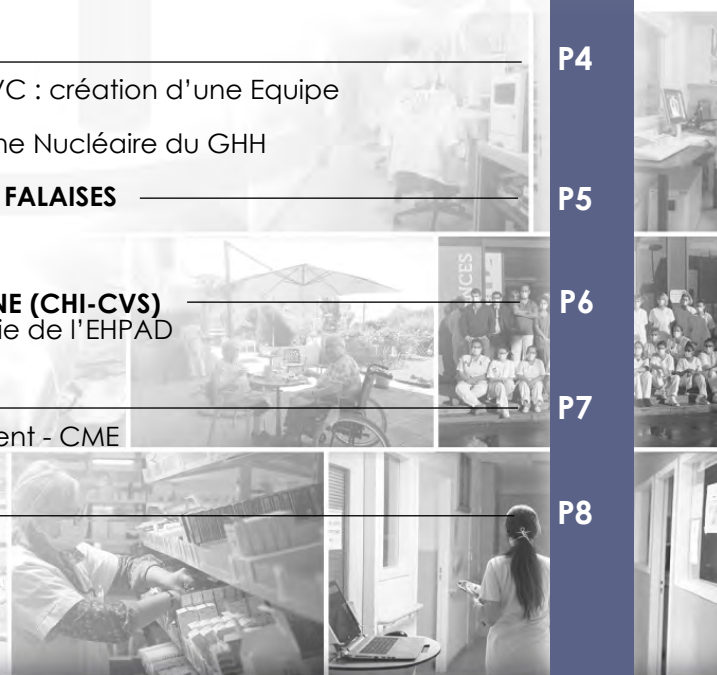
- Elections de la Commission Médicale d'Établissement - CME
- Soins de support

P7

CENTRE HOSPITALIER DE SAINT-ROMAIN-DE-COLBOSC

- Ouverture de L'EHPAD « Les Pommiers »
- Le jardin thérapeutique

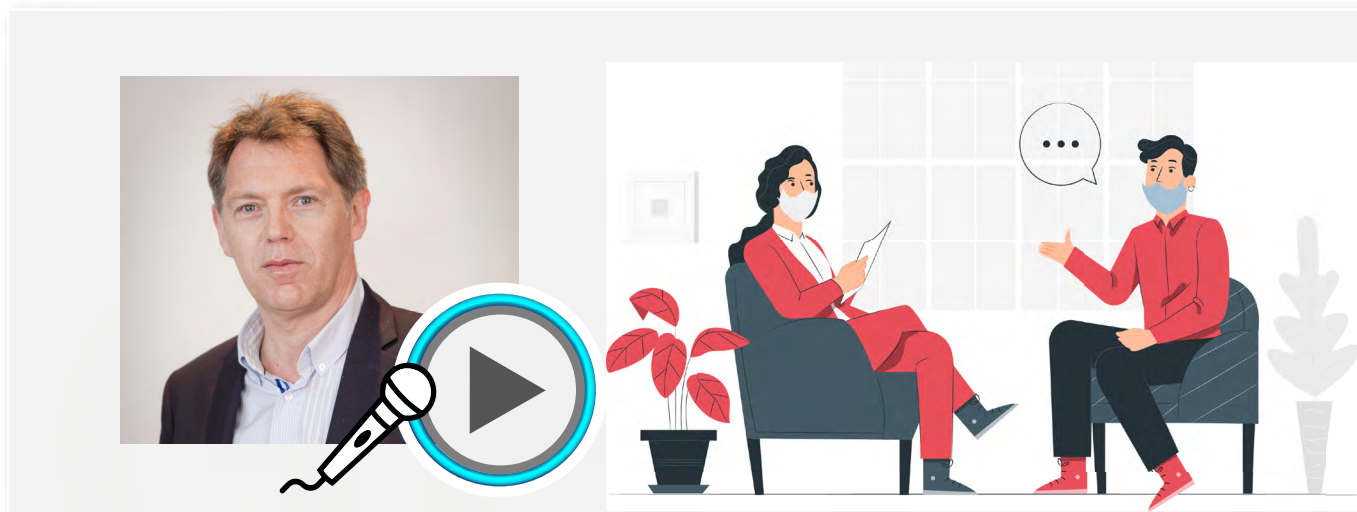
P8



► Interview de Vincent Regnault - Directeur de la Direction du Numérique en Santé : Des projets qui aboutissent pour les professionnels du GHT.

De nombreux projets issus du schéma directeur informatique du GHT se mettent en place au sein des différents établissements membres : Quelle est l'organisation qui a permis leur réalisation ? Quels sont-ils ? Quelle politique en matière de sécurité informatique ?

[Cliquez ici ou sur play pour écouter l'interview via la plateforme de partage GHT](#)



[Menu vecteur créé par macrovector - fr.freepik.com](https://fr.freepik.com/vecteurs/menu) Travail vecteur créé par stories - fr.freepik.com

► Quelques Chiffres* Clés du GHT

*Source :chiffres arrondis de l'Exercice 2020.

3 300 lits et places en secteurs
sanitaire et médico-social

600 ETP de personnels médicaux
et pharmaceutiques

273 300 consultations externes

19 millions d'euros
d'investissements



6 000 ETP de
personnels
hospitaliers non
médicaux

97 200 séjours en
Médecine-Chirurgie-
Obstétrique

227 200 passages
aux urgences

4 100 accouchements



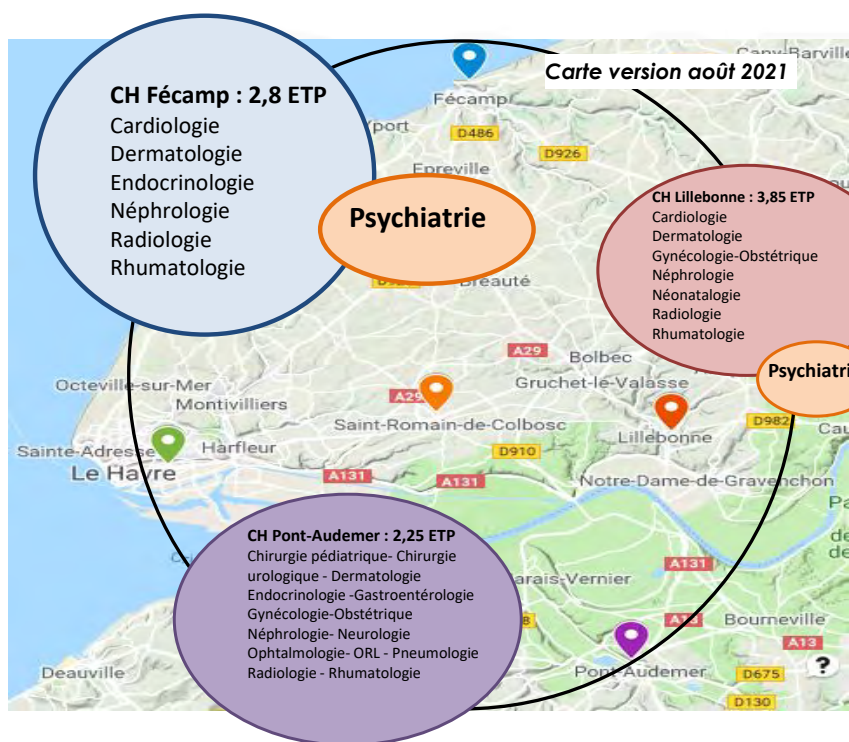
► Les consultations avancées du GHT

Afin d'assurer des consultations spécialisées sur l'ensemble du territoire de santé du GHT, des consultations avancées ont été mises en place ces dernières années dans les établissements membres, pour proposer à une population en zone rurale ou semi-rurale un égal accès aux soins.

La carte jointe présente l'ensemble des spécialités représentées par des praticiens du GHT assurant à ce jour des consultations dans les différents établissements du GHT.

52 praticiens du GHT consultent sur le territoire une partie de leur temps de travail. Cela représente environ **9 ETP au total**.

Le Département d'Information Médicale (DIM) est désormais à dimension territoriale et délègue également 0,8 ETP de praticien sur le GHT.



Par ailleurs, une équipe territoriale des urgences a été créée fin 2018 : les médecins urgentistes des différents établissements peuvent ainsi réaliser des interventions et des gardes au sein des autres établissements, selon un système de mutualisation, au regard des besoins dans les différents établissements (Lire article de la lettre n°6 du GHT de Juillet 2019).

Depuis fin 2020, un système identique existe sur la gynécologie-obstétrique, en plus des consultations avancées de cette discipline.

► La Gazette des marchés du GHT

La cellule Marchés du GHT a lancé en janvier 2021 une « gazette des marchés » envoyée quatre fois par an, par mail, aux acteurs de la fonction « achats » dans les établissements membres.

[LIEN VERS LA GAZETTE DES MARCHÉS D'AÔÛT 2021](#) →



Elle permet de créer du lien en donnant des actualités juridiques, économiques, autres, ... et d'évoquer les réalisations, suggestions, entre personnels concernés par cette fonction.





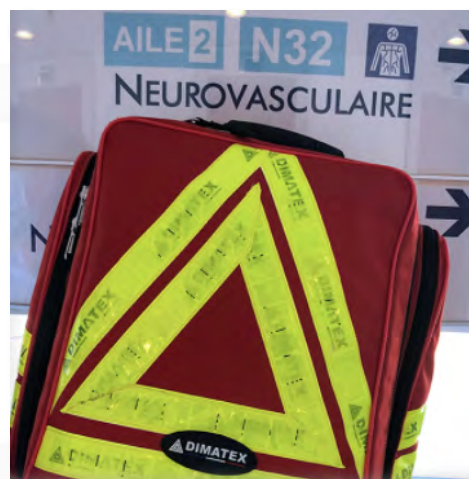
GROUPE HOSPITALIER DU HAVRE

Gain de chance pour les patients victimes d'un AVC : création d'une Equipe mobile de thrombolyse au GHH



La mise en place de cette équipe mobile depuis le 3 mai dernier n'a qu'un seul but : être le plus rapide possible dans la prise en charge d'un patient arrivant aux urgences de l'hôpital J. Monod victime d'un accident vasculaire cérébral. Il s'agit de gagner du temps et des minutes précieuses à l'arrivée du patient par les secours, en coordonnant finement les différents professionnels intervenants auprès du patient. Fluidifier son parcours améliorera ses chances de survie et/ou de récupération.

Le neurologue de garde et une infirmière de Neurologie, dédiée en journée et en semaine, travaillent en binôme. Ils sont prêts à intervenir dès que le SAMU ou les Urgences les alertent. Ce binôme sort alors de son unité pour aller là où le patient se trouve. Il se concentre sur lui pour que l'ensemble des examens et soins nécessaires soient réalisés le plus rapidement possible en lien avec les équipes concernées : urgences, laboratoire, imagerie.



L'infirmière a dans un sac à dos le matériel et le médicament nécessaires à la réalisation d'une thrombolyse si celle-ci est décidée par le neurologue au vu des résultats des divers examens. Le patient sera suivi par le binôme jusqu'à son arrivée dans le service de soins intensifs neurovasculaires.

Les infirmières de Neurologie ont été formées pour pouvoir assumer cette nouvelle mission. Leurs compétences et expertise dans ce domaine sont reconnues.

Remplacement du TEP SCAN – Service de Médecine Nucléaire du GHH



Le TEP Scan (Tomographie par Emission de Positons) est une technique d'imagerie de pointe, principalement utilisée en cancérologie dans le diagnostic et le suivi du traitement des cancers. Celui du service de Médecine Nucléaire du GHH vient d'être remplacé, par un appareil de dernière génération.



Il comporte les dernières innovations en matière de technologie biomédicale :

- Plus performant avec une meilleure qualité d'image,
- Plus rapide : la réalisation des examens prend moins de temps,
- Plus confortable pour les patients,
- Une radioprotection renforcée pour les patients et les professionnels.



Depuis plus de vingt ans, le Groupe Hospitalier du Havre collabore au travers d'un GCS (Groupement de Coopération Sanitaire) avec le Centre Henri Becquerel, centre de référence universitaire en médecine nucléaire, afin de contribuer à la prise en charge du cancer sur le territoire de l'Estuaire de la Seine.



Centre Hospitalier Intercommunal du Pays des Hautes Falaises Fécamp **CENTRE HOSPITALIER INTERCOMMUNAL DU PAYS DES HAUTES FALAISES**

Nouveauté en Maternité : une salle Nature



Cette nouvelle salle est proposée en priorité aux femmes ayant un projet d'accouchement sans péridurale.

En cas de disponibilité, cette salle peut également être proposée aux autres femmes désirant une péridurale.

Le but de cette pièce est de permettre aux parents de profiter de l'instant, de respecter leur projet de naissance, dans une ambiance intimiste et cocooning.

[Article complet, flashez ou cliquez ici](#) →



Mise en place d'un dispositif de vidéoprotection



Depuis décembre 2020 nous avons activé nos caméras de vidéoprotection installées au niveau des entrées et lieux de passage de certains bâtiments situés sur le site du Centre Hospitalier, du Pôle logistique et du Centre de Gérontologie Yvon Lamour.



La mise en place du dispositif de vidéoprotection constitue un traitement de données à caractère personnel, qui repose sur le respect de l'obligation légale d'assurer le maintien de la sécurité dans nos établissements.

[← Article complet, flashez ou cliquez ici](#)



CENTRE HOSPITALIER INTERCOMMUNAL CAUX VALLEE DE SEINE (CHI-CVS)

Présentation de « Chapeline », projet ronronthérapie de l'EHPAD Rosenberg de Lillebonne.



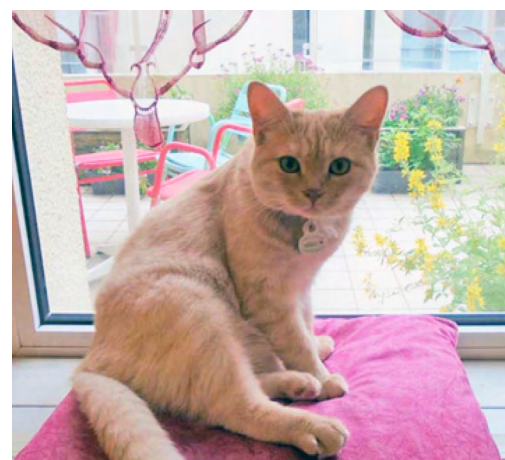
Afin d'améliorer la prise en soins des résidents de l'EHPAD de Lillebonne, un projet ronronthérapie a été mis en place par l'équipe de l'EHPAD.

Le soin en RONRONTHERAPIE est proposé à des patients atteints d'une maladie d'Alzheimer ou maladies apparentées, bénéficiant du PASA*. Il est utilisé comme un outil de soin non-médicamenteux afin d'améliorer la qualité de vie, de favoriser la détente, de limiter les troubles,...

Ainsi en avril dernier, l'équipe a accueilli « Chapeline », chat d'origine « européen ». Les résidents ont été agréablement surpris et ont apprécié sa présence. Ce projet a été un vrai bénéfice pour l'établissement.

*PASA : Pôle d'Activités et de Soins Adaptés

Charlotte ROLLAND - Cadre de Santé
 et le Dr Mireille BEAUGE ROUSSEAU - Médecin gériatre



Chapeline



→ [Lien vers l'article complet - Cliquez ici](#)





CENTRE
HOSPITALIER
DE LA RISLE

CENTRE HOSPITALIER DE LA RISLE

Elections de la Commission Médicale d'Établissement - CME



CENTRE
HOSPITALIER
DE LA RISLE

Le Centre Hospitalier de la Risle a procédé aux élections des représentants de la CME.

Ont été élus :

- Président de CME : Monsieur le Docteur Messaoud FERDJANI, Responsable de service des urgences et de la médecine aiguë post-urgences.

- Vice-Présidente de CME : Madame le Docteur Alice PROUX, Responsable des services Hôpital de jour et Médecine.



Les Docteurs Messaoud FERDJANI et Alice PROUX.

La nouvelle CME constituée a pour ambition de renforcer l'offre de soins sur le territoire de santé du Centre Hospitalier, par le développement des hospitalisations programmées et par l'ouverture de l'établissement sur l'extérieur.

Enfin, la prise en charge en filière sera renforcée dans le cadre du GHT, notamment par le déploiement de consultations de spécialité sur site, avec un accès rapide au plateau technique spécialisé.

Soins de support



CENTRE
HOSPITALIER
DE LA RISLE

Depuis janvier dernier, une nouvelle organisation de l'Établissement a permis l'officialisation d'une filière de soins de support et d'une filière complète de soins palliatifs.

Le Centre Hospitalier de la Risle propose de nombreux soins de support pour **les patients atteints d'un cancer ou d'une maladie grave et incurable** : psychologue, assistante sociale, diététicienne, socio-esthéticienne, kinésithérapeute, ergothérapeute, ostéopathe, art-thérapeute, biographe hospitalier et, depuis le mois de **juin dernier**, ont été mis en place **une activité physique adaptée** et **un Espace de Renseignements et d'Informations (ERI)**, en collaboration avec la Ligue contre le Cancer.

La coordination est effectuée par une infirmière formée et la Responsable de Service de l'Unité de Soins Palliatifs.

La filière de soins palliatifs favorise la fluidité du parcours patient, en lien avec les acteurs de ville, le réseau de soins palliatifs RESPECT et les centres spécialisés. Les patients peuvent être suivis, selon leurs besoins, en consultation, en hôpital de jour, en hospitalisation (USP et SSR soins complexes et soins palliatifs), HAD, SSIAD et équipe référente de proximité en soins palliatifs.

*Docteur Clémence JOLY - Responsable de service USP
Centre Hospitalier de la Risle*



CENTRE HOSPITALIER DE SAINT-ROMAIN-DE-COLBOSC

Ouverture de L'EHPAD « Les Pommiers »



La fin des travaux de ce bâtiment a eu lieu fin mai 2021. La commission de sécurité a émis un avis favorable le 08 juin 2021 à l'ouverture immédiate de celui-ci.

L'emménagement des lieux a commencé. Les résidents apprécient d'être enfin en chambre individuelle.

Nous avons pu ainsi réaliser l'objectif de dédoubler toutes les chambres en EHPAD et USLD. Les chambres doubles ne pouvant plus répondre aux importantes pathologies et lourde dépendance de nos résidents, au-delà des désirs d'individualité exprimés par les familles.

L'extension de cet EHPAD a été réalisée en lien avec le bureau d'étude de la Direction des Travaux et du Patrimoine du GHH pour la maîtrise d'ouvrage.



Le jardin thérapeutique



Le jardin thérapeutique a été réalisé par les résidents avec l'aide de l'équipe d'animation. Ce lieu de convivialité est très apprécié des résidents et de leur famille pour se retrouver le temps d'une visite parmi les fleurs de différentes couleurs et variées selon la saison. C'est un moment de détente au grand air.

Celui-ci est aussi investi pour partager les repas à thèmes ou barbecue mais aussi pour d'autres activités comme des jeux.

Et, en cette période encore incertaine avec la pandémie, c'est un lieu précieux pour se retrouver en sécurité sanitaire.

